

# חיפה - תכנית אב לתשתיות בשיתוף התושבים

תהליך העבודה, יעדים, תוצרים ותהליכי המשך  
בשכונת נווה פז, מזרח חיפה  
2010-2021

נגה כרמל | אדריכלית נוף

רח' הבונים 24, קריית טבעון  
ייד: 054-7341019  
טלפקס: 04-9931722  
nogacarmel55@gmail.com  
www.nogacarmel.co.il



משרד העבודה  
הרווחה והשירותים  
החברתיים



שלב ראשון:  
איחוד קבוצות פעילים שונות לעבודה על משימה פיזית משותפת:  
שיפוץ רחוב חטיבת כרמלי

מתכנת מובילה מרסלה רוטשטיין.

מראה הרחוב בסיום התהליך:



מראה הרחוב לפי תחילת התהליך:



מעורבות התושבים כלה:

סדנת תכנון משותפת  
לאדריכליות עם תושבים



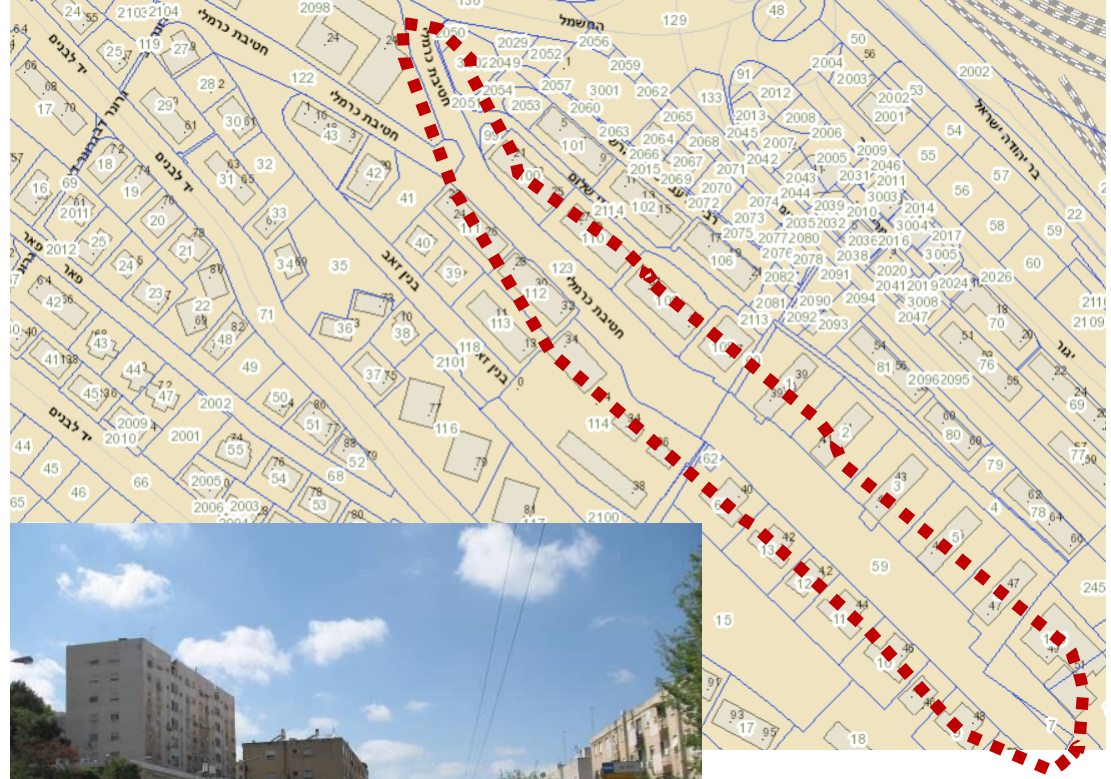
הצגת תוכנית בפני  
מקבלי החלטות בעירייה

סיור ראש העיר  
בשכונה

אישור התוכנית בועדה המקומית,  
מינהל התכנון, תיקצוב וכ"ו..

ביצוע ובקרה על  
התקדמות העבודה

# רחוב חטיבת כרמלי לפני תהליך והביצוע



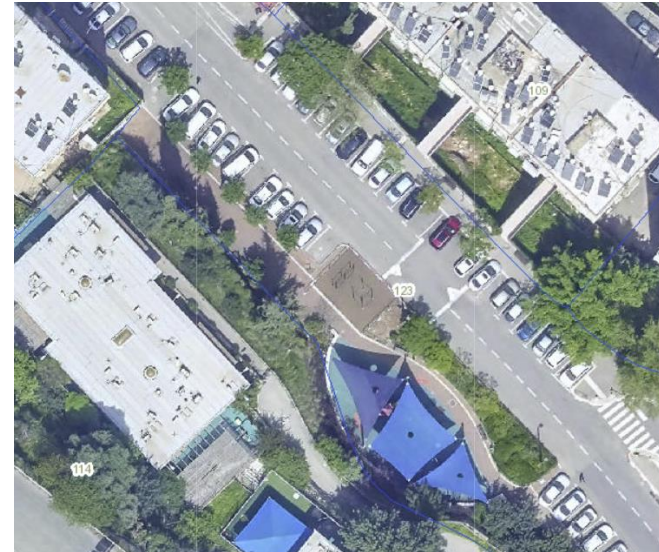
מצב לפני תחילת התכנון:  
רצועת דרך ברוחב 18 מ' שמוקדשת  
ברובה לתנועת כלי רגב.  
מדרכות צרות, מעט גינון והצללה, ללא  
מקומות ישיבה ומנוחה. כמעט ללא מרחב  
עירוני פתוח.  
תחושה של מרחב פתוח, מחנך...

## רחוב חטיבת כרמלי אחרי ביצוע השיפוץ



התהליך נתן לתושבים הזדמנות להיות שותפים בתכנון מחדש של סביבת המגורים הקרובה. תוצר התכנון הפך את הרחוב, מאזור המוקדש ברובו לרכב, לשטח בו יש פעילות של הולכי רגל, אזורי ישיבה, גינות, עצי צל ואזורי משחק.

חתך המיסעה צומצם ומאפשר תנועה דו סיטרית אבל במידות המחייבות נסיעה זהירה, כך שמתאפשר מרחב פעילות בטוח גם להולכי רגל ומרחב לגינות היוצר שינוי משמעותי בחזות הרחוב.



המשך עבודה עם  
הפעילים.  
Place Making  
בשטח פתוח ליד מדרגות  
גבריאלי



בניית פסל תמנון וספסלי ישיבה עם  
האמן רפי בונה, ליד בית ספר  
גבריאלי



## התכנסות מחודשת לתכנית האב לתשתיות



מאפיינים זהים:

- התגייסות תושבים לעבודה על סביבת המגורים הקרובה.
- יחמה של אנשי הרווחה ולא של מחלקת ההנדסה. כלומר, אין ביטחון לביצוע הדברים.
- עיסוק בנושאים תכנוניים והנדסיים, תוך כדי חשיפת התושבים לשפה ודרך חשיבה חדשה.

מאפיינים שונים:

- תכנית בקנה מידה גדול.
- עיסוק בנושאים מורכבים
- לימוד ההשפעה של מגוון נושאים עירוניים ורחבים, על איכות החיים ברמה המקומית והאישית ביותר

# תהליך העבודה – רשימת נושאים לדיון כבסיס לבניית התכנית דף לפעילים כחומר למחשבה בעקבות מפגש ראשון

1. גבולות השכונה – איזה שטח "משתייך" לשכונה
2. תנועה ותחבורה: שבילי הולכי רגל, מדרכות, מדרגות, תנועת מכוניות, חניות, כבישים מסוכנים, תחבורה ציבורית, כיווני נסיעה ועוד.
3. מבני ציבור (מועדון, מתנ"ס, בתי כנסת, גני ילדים, בית ספר, טיפת חלב וכ"ו): מה צריך בשכונה, מה יש, מצב המבנה, רמת הפעילות, אפשרות הגישה למקום
4. בתי מגורים: סוגים (לפי קבוצות), גישה, קומות עמודים, חצרות .
5. מטרדים: רעש, ריח, אשפה, זיהום אוויר, מבנים נטושים, מבנים מסוכנים, וכ"ו
6. בטחון אישי ותאורה: ברחוב, בשבילי הולכי הרגל, כניסות לבתים וכ"ו. האם יש מספיק אור? איפה חסר? איך זה משפיע על תחושת הביטחון האישי? האם יש מקומות שיש יותר מידי אור(מפריע בתוך הדירות?)..
7. שטחים ציבוריים פתוחים: איפה? איזו פעילות יש בהם? מה מידת השייכות של השכונה לשטחים (בתוך השכונה? מרוחק? בשכונה אחרת?) מה חסר? איפה חסר? מה האפשרויות מבחינת המקום?
8. מסחר: מה יש בשכונה? מה חסר? איפה יכול להיות מתאים? האם יש עסקים קטנים בתוך הבתים? וכ"ו

## תהליך העבודה

תהליך העבודה כלל כ 8 מפגשים עם התושבים, ועוד מספר סיורים משותפים וסיורים של אנשי המקצוע לבד.

לכל אורך התהליך היה רצון ליצירת מעורבות של התושבים על ידי הבנה אמיתי של הנושאים המדוברים, של השפה התכנונית, איסוף מידע אקטיבי, הגשת החומר בצורה זמינה, ופעילויות שונות המאפשרות לכל המשתתפים להביע דעה, ולבטא את הרגשתם וניסיונם לגבי הסוגיות שדנו בהן ולחשוב יחד על רצונותיהם לשינוי במקום.

שיתוף הציבור היה מתוך מחשבה על בניית פעילות אקטיבית של התושבים למימוש רצונותיהם לשיפור סביבת המגורים.





## תוצרי התכנית

התכנית נבנתה יחד עם התושבים ומבוססת על לימוד השטח באופן מעמיק, יחד עם מפגש של אנשי מקצוע נוספים, כיועץ תנועה, יועץ בנושא תחבורה ציבורית ועוד.

חוברת התכנית כללה התייחסות למגוון הנושאים הפיזיים בשכונה: מיקום גאוגרפי, טופוגרפיה, מרחקים, תנועה, כבישים, תנועת הולכי רגל, שטחים פתוחים, מבני ציבור, מבני חינוך, מפגעים, מבני מגורים, חניות, תאורה, בטחון אישי, אוכלוסיה ועוד.

### נושא הביטחון האישי היה הנושא העיקרי שהטריד את התושבים לכל אורך הדרך

תוצרי התכנית:

א. חוברת מסכמת של כל הידע שניצבר בתהליך העבודה עם התושבים, כולל כיווני מחשבה והמלצות לעתיד

ב. חוברת עם רשימת פרויקטים, דרוג הישימות שלהם וההשפעה של ביצועם על השכונה.

### הצעת שלביות

הפרוייקטים נבחנו לגבי מידת הזמינות שלהם לביצוע וההשפעה דרוג המושאים הוא: 1 – מעט. 2 – בינוני. 3 – הרבה. בטוח הביצוע הוגדר: 1 – טוח רחוק. 2 – טוח בינוני. 3 – טוח מיד.

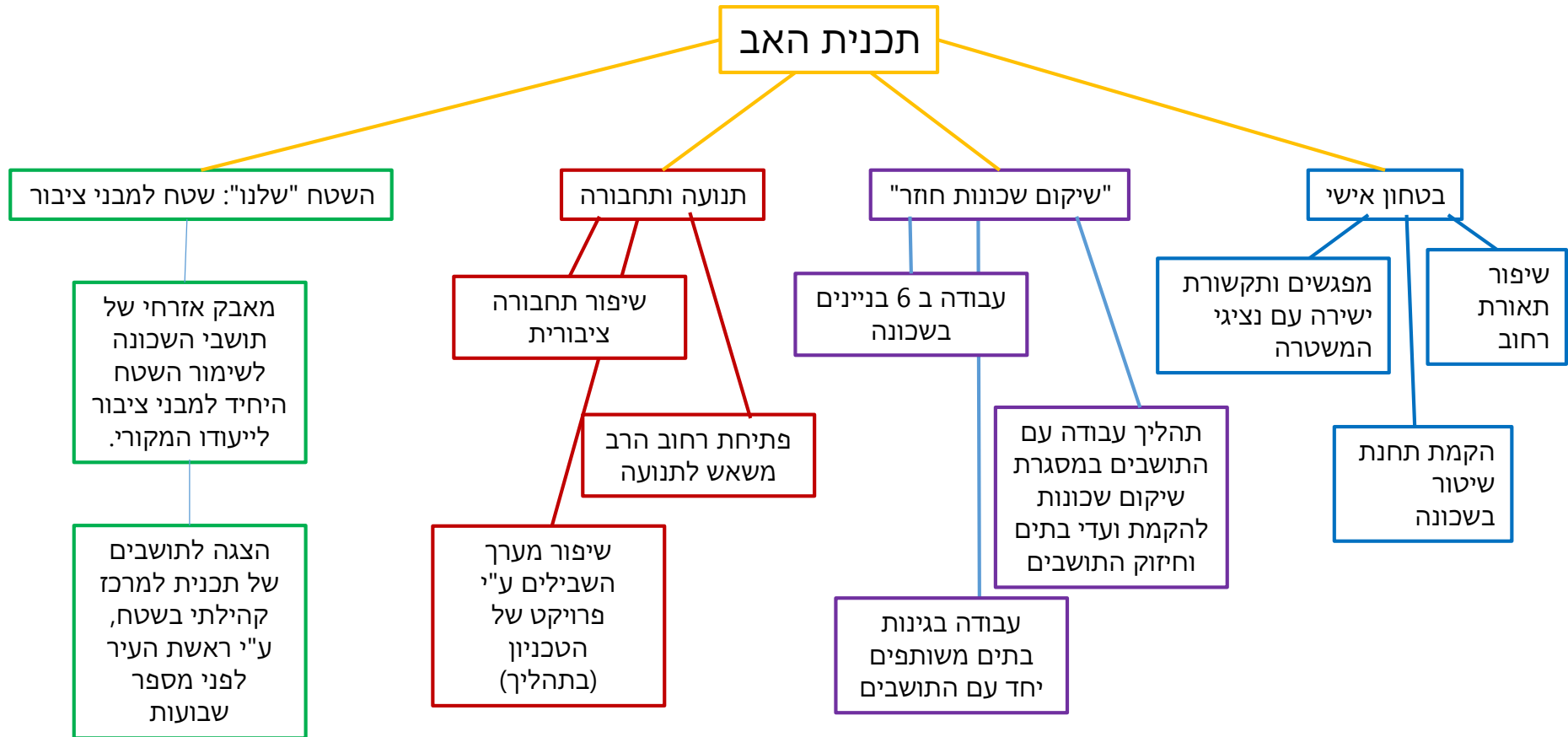
קדימות לביצוע	השפעה על שינוי תדמית	השפעה על תמיכה אנוכסיה חזקה	השפעה על חיזוק הקהילה	השפעה על איכות החיים	השפעה על הבטחון אישי	הפרוייקט
						<b>בטחון, שיטור קהילתי</b>
3	2	2	1	3	3	הקמת פורום למפגשים קבועים עם נציגי המשטרה והבטחון
3	2	2	1	3	3	הקמת תחנת שיטור קהילתי
3	2	2	3	3	3	הקמת כח מתדבבים מבין התושבים
3	1	1	1	3	3	סגירת המבנה הנוטש ברחוב יגור
						<b>תחבורה ציבורית, נגישות</b>
3	1	1	1	2	1	תוספת תחנות אוטובוס
3	1	1	1	2	2	שיפור בקווי אוטובוס קיימים (תדירות, הארכת קווי לעיר, תוספת שעות פעילות)
2	2	3	2	2	1	תוספת קווי אוטובוס ליעדים נוספים (נווה שאגן, זי, טכניון וכד')
3	1	1	1	2	3	פתיחת רחוב הרב משאש לתנועה
2	1	2	2	2	1	בניית צירי הליכה נוספים בתוך השכונה ולנווה יוסף ודרך יד לבנים

### נווה פז, תכנית אב בשיתוף התושבים



נגה כרמל, אדריכלית נוף, נילי בר און, עידיית שלומי, אדריכלות ובינוי ערים קרין ריבנוביץ', לילך מלקו, דפנה דמוזה, ריטה כץ, עובדות קהילה ורווחה משרד הבינוי והשיכון – שיקום שכונות, עיריית חיפה – המחלקה לשירותים חברתיים

יולי 2012



נושאים רבים קיבלו התייחסות ותחילת טיפול. בכל הנושאים תהליך השינוי יקח עוד הרבה זמן וידרוש עוד ועוד השקעה וטיפול. עדיין יש נושאים שטרם טופלו באופן ישיר: שטחים ציבוריים פתוחים, משיכת אוכלוסיה חזקה לשכונה, טיפול במקומות המהווים משיכה לפעילות עבריינית ועוד

תוצרים תהליכיים:

- הפרדה של נווה פז מנווה יוסף.
- שימוש בתכנית האב כמקור מידע כולל על השכונה בתהליכי התכנון לאורך זמן.
- פעילות פוליטית של הפעילים בשכונה.
- תכנית האב כמקור כוח של ידע לפעילים על השכונה שלהם.
- הבנה עמוקה של "אין עלינו בלעדינו"

תכנית האב הדגישה את העובדה שחולשה של שכונה נובעת ממגוון סיבות שמעצימות זו על זו ומחלישות את המקום בהרבה תחומים. כדי לחזק את השכונה ולקבל שינוי משמעותי, יש לפעול בכל מגוון הנושאים, המשפיעים זה על זה, מעצימים ומחלישים לפי המצב והפעילות במקום.